



HANDBOEK CEMENT COACHING & DAGBESTEDING
versie 1.1 maart 2023

I Cement?

Cement Coaching & Dagbesteding BV

Cement Coaching & Dagbesteding is een kleinschalig zorgbedrijf dat actief is in WMO zorg, jeugdzorg, de participatiewet en activeringstrajecten. Financiering komt uit die verschillende onderdelen. Voor het leveren van zorg heeft Cement Coaching en dagbesteding contracten met gemeenten waar we zorg aan leveren.

Onze trajecten zijn als volgt in te delen:

- Ambulante trajecten
- Dagbestedingstrajecten
- Naar werk trajecten
- Jeugdzorgtrajecten
- Activeringstrajecten

Cement Coaching & Dagbesteding werkt vanuit de presentiebenadering, de kenmerken daarvan zijn kort samen te vatten als; naast de client staan, aansluiten op de leefwereld van de client, samen kijken waar groei en ontwikkeling zit en dit zoveel mogelijk door aan te sluiten op de mogelijkheden van de client. Op <https://www.presentie.nl> is meer informatie te vinden.

Cement Coaching & Dagbesteding wil zich nadrukkelijk als kleinschalige zorgorganisatie presenteren. Wij hebben de filosofie dat zorg in een kleinschalige setting beter aansluit bij het type client die wij begeleiden. Ons uitgangspunt is dat we door te werken met professionele begeleiders, die een team van ervaringsdeskundigen aansturen een begeleidingsinzet kunnen bieden van maximaal één op zes cliënten, dat is intensiever dan de financiering dicteert, die gaat in dagbestedingstrajecten uit van één op zeven à acht.

Ambulante begeleiding is begeleiding die één op één geleverd wordt. Cement Coaching & Dagbesteding rekent dit niet tot haar hoofdtaak, we bieden het wel aan, maar combineren dit met dagbesteding en activering, omdat we ervan overtuigd zijn dat dit een beter resultaat levert.

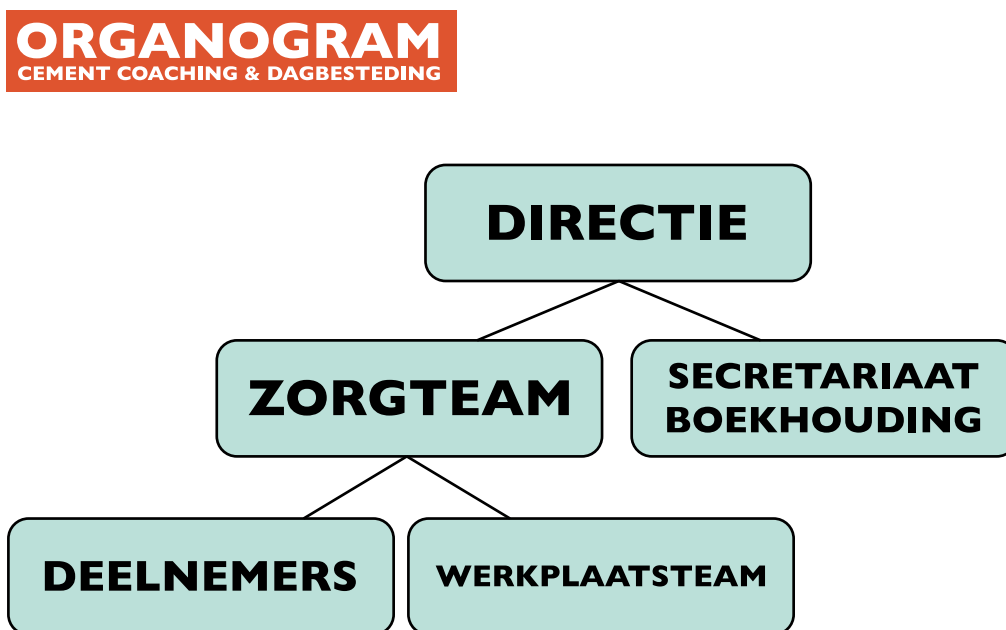
De belangrijkste opbrengsten van de onderneming komen uit de financiering van de overheid. In de werkplaats worden ook producten gemaakt die inkomsten genereren, maar deze zijn veelal kostendekkend en zijn derhalve meer een middel dan doel. Om de werkplaats gaande te houden en voldoende klussen te hebben voor de cliënten.

Cement Coaching & Dagbesteding investeert veel in de ontwikkeling van het bedrijf. We zijn van mening dat de inzet van publieke middelen voor het belangrijkste deel terugvloeien naar een fijne, gezonde en stabiele plek voor de cliënten. Dat houdt in dat we ervoor zorgen dat er goede materialen zijn, de cliënten met goed, gekeurd gereedschap werken en dat ze kunnen werken aan projecten die waarde toevoegen aan de maatschappij.

Innovatie vindt plaats door samen met onze opdrachtgevers te kijken op welke wijze de zorg het beste geleverd kan worden. Samen zoeken naar een verantwoorde inzet van publieke middelen en alles gericht op de groei van de client. Uiteraard zorgen we er ook voor dat we het bedrijf gezond en stabiel wordt en blijft. Dit doen we door te investeren in samenwerkingsverbanden die aansluiten bij het profiel van onze organisatie.

I.1 Organogram

De organisatiestructuur is helder en overzichtelijk, er wordt gewerkt met twee hoofdteams aangestuurd door de directie. Onderstaand diagram geeft weer hoe dit georganiseerd is.



I.1.1 Vergader frequentie

De vergaderfrequentie is als volgt georganiseerd: financieel en organisatorisch overleg eens per maand op woensdagochtend. Begeleidersoverleg elke twee weken eveneens op woensdagochtend. Het zorgteam overlegt wanneer nodig en eens per maand op vrijdagochtend.

Vergaderingen worden voorbereidt door de secretariële medewerker voor wat betreft het organisatieoverleg en door de zorgcoördinator voor wat betreft het begeleiders- en zorgteamoverleg. Vergaderingen worden genotuleerd en er wordt gewerkt met een actielijst.

Twee keer per jaar wordt er een cliëntenoverleg georganiseerd door de zorgcoördinator. Cliënten kunnen vooraf agendapunten inbrengen en ook hier wordt gewerkt met notulen en een actielijst.

I.2 Rollen binnen Cement

BEDRIJFSVOERING:

Frans ten Veen

Directeur

- Ontwikkeling zorgstructuur & aanpak
- Afstemming indicatie en uitvoering
- Projecten ontwikkelen en opstarten
- Financiën & Indicaties
- Relatie beheer extern
- Strategische ontwikkeling Cement
- Acquisitie nieuwe opdrachten en klanten
- Overleg contractmanagers

Vera Reuvers

Zorgcoördinator

- Werkplaats aansturing, planning maken met de werkplaatsbegeleiders
- Zorgplannen opstellen en afstemmen
- (Her)indicaties afhandelen
- Ambulante begeleiding
- Coaching werkbegeleiders zorginhoudelijk
- Acquisitie nieuwe cliënten/contact met consulenten

Harmen Boerwinkel & Ina Doorten

Secretariaat & Boekhouding

- Facturatie
- Verwerking indicaties
- Notuleren (Harmen)
- Boekhouding en link naar Lijster (Ina)
- Salaris administratie (Edith)

WERKPLAATS:

Begeleiders werkplaatsen takenpakket:

- Toegewezen cliënten actief houden, van werk blijven voorzien. Daarnaast eventueel collega's helpen door rondzwervende deelnemers naar de begeleider te sturen.
- Signaleren ontwikkelingsvragen en/of belemmeringen (in overleg met de zorgcoördinator).
- Zorgen voor voldoende klussen (in overleg met de zorgcoördinator).
- Dag starten met doornemen wat er gaat gebeuren die dag (voorspelbaarheid).
- Toezien op naleving van regels.

Centraal staat de client, de klussen zijn het middel om de client een fijne dag(besteding) te bieden. Klussen mogen best langer duren dan normaal en complexe klussen moeten opgedeeld worden in kleinere klussen die cliënten kunnen uitvoeren. De begeleider houdt overzicht over het grote geheel en stuurt daar op.

In de werkplaats zijn personen toegewezen aan de verschillende onderdelen, maar indien nodig helpen we elkaar en werken we overstijgend.

I.2 Rollen binnen Cement (vervolg)

Binnen de werkplaatsen werken we met ervaringsdeskundigen en vrijwilligers. Deze werken binnen Cement op de volgende afdelingen:

Garage

Auto's inkopen en verkopen
Klanten werven voor reparatie en onderhoud
Restauratie projecten
Onderhoud eigen wagenpark

Computerwerkplaats/fietsenwerkplaats

Reparatie computers voor klanten
Verkoop computers
Verkoop/Inkoop Games
Verkoop fietsen
Onderhoud en reparatie
Restauratie & speciale projecten
Reparatie weesfietsen

Houtwerkplaats

Produceren staande lampen
Reparatie producten
Ontwikkeling nieuwe producten
Speakers ontwikkeling & bouwen

Metaalwerkplaats

Productie kunstprojecten
Productie terraskachels
Restauratie & laswerk auto's

2 Presentie

kenmerken van presentie

Je werkt vanuit de relatie

Zonder het opbouwen van een betekenisvolle relatie met de ander, kun je eigenlijk geen goede, passende zorg geven. We noemen dat 'relationeel werken'. Dat wil zeggen: je probeert de ander echt te leren kennen en je in hem of haar te verdiepen. Je zoekt de ander op en brengt tijd met hem of haar door. Je deelt wederzijds dingen met elkaar en bouwt vertrouwen op. Vanuit wat er op het spel staat voor de ander, leer je wie je voor hem of haar kunt zijn en wat passende hulp is.

Je kijkt zo open en onbevangen mogelijk naar de ander

Daarbij ben je heel behoedzaam, zodat je niet vanuit je vak, je opleiding, je aannames of snelle interpretaties denkt te weten hoe het zit. Je probeert modellen en diagnoses even opzij te zetten en echt op een vrije, verwonderde ontdekkingstocht te gaan, met de vraag: wie zijn deze mensen?

Je sluit aan bij en stemt af op wat de ander aandraagt en wat hem of haar bezig blijkt te houden

Wanneer je in een chaotische woning binnenkomt, ga je niet meteen de rommel opruimen omdat jij niet tegen rommel kunt, maar kijk en luister je eerst naar de ander: wat speelt hier voor haar, wat vindt zij belangrijk? Je wacht eerst even af en bent terughoudend.

Je past je tempo aan dat van de ander aan

Je bent niet bezig met zo snel mogelijk 'je ding doen' of 'de' vraag boven water halen.

Je werkt niet uitsluitend op je routine

'Zo doe ik het altijd!' of: 'Zo doen wij het hier. Als het maken van afspraken op een kantoor voor jouw cliënten niet goed werkt, dan moet je iets anders doen, bijvoorbeeld op huisbezoek gaan. Als een bewoner aldoor het stempel 'lastig' krijgt opgedrukt, ga je er niet zonder meer van uit dat dat klopt, maar ga je eerst uitzoeken wat er echt aan de hand is: heeft het iets te maken met wat jullie als zorgverleners doen of laten? En wat zou er anders kunnen, waardoor deze persoon zich beter geholpen, gehoord of gezien voelt?

Je bent niet 'verkokerd'

Je bent niet alleen aanspreekbaar op één type vraag of probleem. Je gaat soms ook buiten de grenzen van je eigen vakgebied, als dat nodig is. Dat betekent niet dat je alles moet doen en kunnen. Integendeel, je zorgt juist dat er ruimte en aandacht is voor wat er speelt en dat iemand er eventueel hulp bij krijgt.

Je neemt geen afstand van het onverbeterlijke bij de ander

Het is onvermijdelijk dat mensen soms domme dingen doen, maar dat wil niet zeggen dat je daarom je handen van hen af moet trekken. Soms zijn we geneigd te denken dat mensen die telkens in de problemen komen niet willen, en dat ze het aan zichzelf te wijten hebben. Maar als we ze beter leren kennen, komen vaak de redenen tevoorschijn achter dat wat mensen doen: onmacht, het hoog willen houden van hun eer, behoefte aan erkenning en aan geaccepteerd worden zoals ze zijn – over dat soort dingen gaat het vaak.

Je verlaat de ander niet

Juist kwetsbare mensen zijn het meest gebaat bij mensen die bij hen blijven, die trouw zijn, ook al zijn er zo veel problemen die niet opgelost kunnen worden. Juist dan is er iets wat mensen hard nodig hebben: iemand die er voor ze is, die hen en hun problemen kent en die waar het kan ondersteuning biedt. In plaats van hun de rug toe te keren, omdat ze geen hulpvraag hebben, te lastig zijn, hun beloften niet nakomen, de post niet openen, te ingewikkeld en te afwijkend zijn.

3 Veiligheid bij Cement

Veilig Werken bij Cement

Als je bij Cement komt werken is het van belang dat cliënten en medewerkers het aanwezige handboek veiligheid doornemen. Het doel van het handboek (zie bijlage) is er gezamenlijk voor te zorgen dat we zo veilig mogelijk werken. Algemeen geldt: **Mochten je dingen opvallen, of kom je dingen tegen waarvan je vindt dat het beter en veiliger kan, meldt het dan bij de directie.**

Het document is geen vast gegeven, we blijven scherp op veiligheid. Aan het einde van elk jaar wordt het veiligheidshandboek geëvalueerd en zonodig aangevuld.

Blus- en verbandmiddelen

In het pand zijn op verschillende plekken blus- en verbandmiddelen aanwezig. In alle gevallen gaat het om schuimblussers van 9kg. De EHBO koffers hangen op zichtbare plekken aan de muur. (zie ook de bijlage: Plattegronden Veiligheid).

De blus- en verbandmiddelen worden 1 keer per jaar gecontroleerd. In de bijlage **Blus- en Verbandmiddelen** vind je de controlelijsten. De verbandtrommels dienen na gebruik opnieuw aangevuld te worden. Pleisters zitten niet in de verbandtrommel, daarvoor zijn aparte dispensers aanwezig.

Wat te doen bij calamiteiten

Bij calamiteiten is de BHV medewerker degene die de calamiteit in goede banen leidt. Hij of zij is tevens het aanspreekpunt van de veiligheidsdiensten. Als er sprake is van een calamiteit waarbij hulpdiensten ingeschakeld moeten worden, overleg dit dan met de BHVer(s). Is er geen BHVer in de buurt en toch spoed, bel dan zelf. Geef duidelijke informatie: wat is er aan de hand, wat is het adres, welke hulpdiensten zijn er nodig (ambulance, brandweer, politie)

Het verzamelpunt bij een ontruiming bevindt zich voor de ingang van gemeentewerken. De BHVers begeleiden iedereen hier naar toe en controleren of iedereen aanwezig is. In het geval van een ontruiming zijn de BHVers het aanspreekpunt voor de hulpdiensten.

In de bijlage **Plattegronden Veiligheid** vind je de plattegronden waarop de vluchtroutes en de locatie van blusmiddelen aangegeven zijn. Ieder jaar wordt er een ontruimingsoefening gepland.

In de Computerwerkplaats zit onder de balie een paniekknop. In het geval van een gewapende overval of geweldsincident kan deze gebruikt worden. Er wordt dan direct contact gelegd met de alarmcentrale.

Tot slot:

We hebben het veiligheidsplan zo zorgvuldig mogelijk proberen uit te werken. Nogmaals, het document is altijd in ontwikkeling. Jaarlijks evalueren we het document en passen we het zonedig aan.

Belangrijke telefoonnummers:

Alarmnummer 112
Politie (geen spoed) 0900 8844

Telefoonnummers BHVers:

Frans ten Veen 06 290 60 991
Vera Reuvers 06 413 95 815
Wessel de Ruijter 06 549 70 959

4 Huisregels

Aan de slag bij Cement – wat kun je verwachten?

Welkom bij Cement Coaching & Dagbesteding! Wij zijn (vinden we zelf) een unieke club die jou een mooie dagbestedingsplek biedt of zorgt voor ambulante begeleiding. Onderstaand vind je informatie over hoe het er bij ons aan toegaat.

Cement is een kleinschalige zorgorganisatie. Wij staan naast je in jouw ontwikkeltraject. Samen kijken we wat jij nodig hebt om in beweging te zijn, te werken aan je eigen doelen en jouw vaardigheden te vergroten. Cement werkt met een kleine club begeleiders. Dit zijn werkbegeleiders op de werkvloer en zorgbegeleiders die samen met jou je zorgvraag in beeld brengen.

Bij Cement helpen we elkaar, samen zorgen we voor een veilige, gezonde en positieve omgeving. We werken samen aan projecten en andere werkzaamheden, die plaatsvinden in verschillende werkplaatsen. Zo hebben we een garage, een computerwerkplaats, een houtwerkplaats en een techniekwerkplaats. Ook helpen we regelmatig bij het opbouwen van evenementen en concerten. Daarnaast hebben we een lasermachine waarmee we opdrachten voor klanten uitvoeren. Heel divers dus, en vaak is er dan ook wel iets wat op jouw wensen en kwaliteiten aansluit.

Bij Cement werken we op maandag, dinsdag, donderdag en vrijdag. Elke dag zijn er twee dagdelen: de ochtend en de middag. In totaal zijn er dus acht dagdelen per week beschikbaar. In goed overleg kijken we wanneer je kan en wilt komen. Elke woensdagochtend is er bovendien de mogelijkheid om mee te doen aan een kickbokstraining.

Natuurlijk hebben we ook huisregels bij Cement:

TIJDEN

- We beginnen de werkdag om 09.00 uur.
- Vanaf 08.00 uur is iedereen al welkom voor een kop koffie.
- Om 09.00 uur bespreken we met elkaar wat er moet gebeuren en wie wat gaat doen.
- Van 12.00 uur tot 13.00 uur hebben we lunch. Er is altijd brood aanwezig voor wie dat wil.
- Om 13.00 uur beginnen de activiteiten weer.
- Om 15.30 uur gaan we theedrinken en daarna onze materialen opruimen. Cement is open tot 16.00 uur.

PRAKTISCH

- Tijdens de activiteiten gebruiken we werkkleding die hiervoor is bedoeld.
- Werk alleen met machines en apparaten als hier toestemming voor is verleend door de begeleiding.
- We gebruiken bij Cement geen alcohol of drugs.
- We helpen om de beurt mee in de kantine voor de corveedienst.
- Let op onnodig energieverbruik, zoals openstaande deuren of licht dat brandt op een plek die niet gebruikt wordt. Zet de thermostaat of airco niet te hoog.

4 Huisregels (vervolg)

VEILIGHEID

Cement heeft een veiligheidshandboek, dit hangt zichtbaar in de werkplaats. Bij de intake krijg je een geprint exemplaar, lees hem goed door.

RESPECT

- We tonen respect door elkaar te accepteren zoals we zijn, door geen geweld te gebruiken en elkaar niet te intimideren.
- Wanneer je ergens mee zit, benader je de persoon waar het om gaat zelf of stap je naar je begeleider om het hierover te hebben.
- Op de werkvloer praten we niet negatief over anderen.
- We schelden elkaar niet uit.
- We maken geen ongepaste seksueel getinte opmerkingen naar elkaar.
- We komen niet aan elkaars eigendommen.
- Stel bij de activiteiten je eigen veiligheid en welzijn voorop.
- We respecteren elkaars geloofsovertuiging en geven elkaar hier ook de ruimte voor.

ROKEN

Roken is alleen toegestaan tijdens pauzes.

KLACHTENREGELING

Mocht je een klacht hebben dan kan je deze melden bij Vera Reuvers (zorgcoördinator). Komen we er samen niet uit, dan kan je je klacht melden bij www.erisietsmisgegaan.nl. Dit is een onafhankelijke organisatie.

5 Formulieren

Binnen Cement Coaching & Dagbesteding gebruiken we verschillende formulieren. Voor de intake, registratie van calamiteiten, financiële afhandeling, presentie en registratie van cliënten.

Onderstaande formulieren zijn ook te vinden in de cloud-omgeving.

5.1 Intake Formulier

INTAKE FORMULIER	CEMENT COACHING & DAGBESTEDING			
Datum Intake :				
Startdatum traject :				
WMO Medewerker :				
Telefoon mobiel :				
E-Mail Adres :				
Voornaam :				
Achternaam :				
Geboortedatum :				
Adres :				
Postcode :				
Woonplaats :				
Telefoon mobiel :				
E-Mail Adres :				
		L	M	Z
Soort begeleiding	Dagbesteding			
	Ambulante begeleiding			
	Participatie			
Aantal uren begeleiding				
Aantal dagdelen dagbesteding				
Gewenste dagen dagbesteding	MAANDAG			
	DINSDAG			
	DONDERDAG			
	VRIJDAG			
Afspraken inhoudelijk				

6 Registratie protocol

Bij Cement registreren we wat nodig is, geen onnodige registraties, maar wel zaken die van belang zijn in de voortgang en ontwikkeling van de client. In de begeleiding maken we onderscheid tussen:

Ambulante Trajecten
Dagbestedingstrajecten
Naar Werk trajecten
Verslavingszorg

Per onderdeel wordt verschillend gerapporteerd. Rapportages dienen twee belangrijke doelen, enerzijds de opdrachtgevers betrekken bij de voortgang van het traject, anderzijds die client zo goed mogelijk helpen zich te ontwikkelen door dit chronologisch vast te leggen.

Bij de start van een traject wordt een beknopt zorg-plan opgesteld. Aansluitend op het traject wordt gerapporteerd aan betrokken hulpverleners. Minimaal eens per half jaar wordt er een algemene rapportage gemaakt per client. Bij afronding van een traject wordt altijd een eindverslag opgesteld.

Naast de inhoudelijke registratie, registreren we incidenten en aanwezigheid (zie ook hoofdstuk 5.2 en 5.3)

Geregistreerde zaken worden centraal opgeslagen in een AVG geaccordeerde cloud-omgeving.

7 Tot Slot

Dit handboek is een document in ontwikkeling. Cement heeft als doel binnen de de gestelde kaders en mogelijkheden de best mogelijke zorg te leveren. Dit doen we graag in overleg en afstemming met onze opdrachtgevers. In 2023 wordt ingezet op het behalen van een HKZ certificering. Daarmee willen we een volgende stap zetten in de ontwikkeling van het bedrijf.

Mocht u na aanleiding van het lezen van dit document vragen hebben, neem dan contact op met Vera Reuvers (zorgcoördinator) of Frans ten Veen (directeur)

Meppel, 22 maart 2023

Frans ten Veen



Directeur Cement Coaching & Dagbesteding
T: 06-29060991
E: frans@cementmeppel.nl